



Owner's Manual

# iWa250

Smart Wireless Airplay® DLNA® TOSLINK® 2x50W RMS Amplifier

Designed by MTX in Phoenix, AZ - USA



[mtxaudio.eu](http://mtxaudio.eu)



[twitter.com/MTXEurope](https://twitter.com/MTXEurope)



[facebook.com/MTXEurope](https://facebook.com/MTXEurope)

# Thank You !

Thank you for purchasing the MTX iWa250 high-end, high-definition audio amplifier. The iWa250 is designed to deliver a deeper dimension that brings your music to life. No other system provides the exacting measure of clarity in such a small unit. Whether you are listening from your iPad®, iPhone®, iPod® or your computer, the iWa250 delivers outstanding sound quality. Congratulations for making a smart choice and enjoy the ultimate audio experience with MTX.

## Summary

1. In the Box
2. Specifications
3. Connections
4. LED status
5. Remote control keys
6. Installation
7. How to connect the iWa250 to your Wi-fi network (iOs macOS)
8. How to choose a streaming device with iOs
9. How to choose a streaming device with macOS
10. How to connect the iWa250 to your Wi-fi network (Android®/Windows®)
11. "Wi-fi Direct" Mode : the iWa250 can create its own Wi-fi network
12. How to use Spotify Connect
13. Automatic Networked Standby and OFF
14. Safety Informations
15. About Apple® & Airplay®
16. RF Parameters
17. Recycling
18. Support / Help / Question ?
19. Stay Tuned

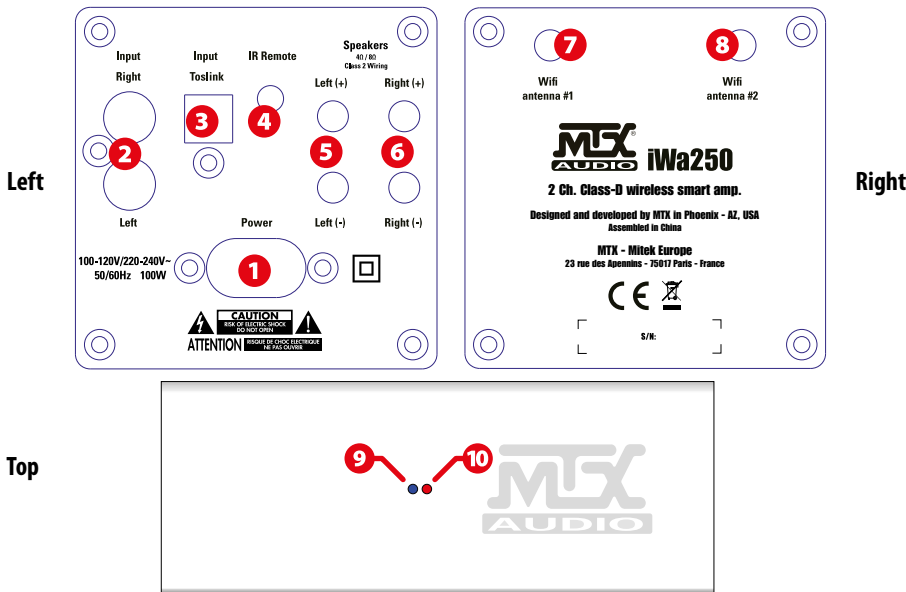
## 1. In the Box

- 1x iWa250 amp with its built in universal power supply
- 2x Wi-fi antennas
- 1x Power cable (Europlug)
- 1x IR (Infrared) receiver
- 1x Remote control
- 1x This owner's manual

## 2. Specifications

- Output Power :
  - 2x50W RMS @4Ω 0,1% THD+N
  - 2x25W RMS @8Ω 0,1% THD+N
- Compatible load : 4Ω to 8Ω
- Inputs : - Airplay®/DLNA® - Aux (RCA) - TOSLINK® (JIS F05)
- Infrared remote control
- Power supply : 100V~120V - 220V~240V, 50~60Hz
- Dimensions : 3.15" x 8" x 3.15" (8x20x8cm)
- Weight : 1900g (Amp only)

## 3. Connections



### 3. Connections

**1. Power supply connector** - use the provided power cord and connect it to a 110V or 220V wall plug. You don't need to change any setting, the power supply is universal.

**2. RCA Input** - These RCA inputs are used with your external music source. MTX recommends only high quality RCA cables to decrease the possibility of radiated noise entering the system.

**3. TOSLINK® input** - this optical input is designed to be connected with any optical audio device. For example, you can use it with your TV, your DVD/CD/BR player or any streaming device.

**4. Infrared receiver connector** - Connect the provided IR sensor. Note that without IR sensor, the remote control will not be functional. It also requires that the IR receiver and IR remote control are in sight.

**5&6. Speakers connectors** - Connect 4Ω or 8Ω speakers here. Ensure correct polarity, positive-to-positive (+/+) and negative-to-negative (-/-). Reversing the polarity strongly degrades the bass level and sound quality.

**7&8. Wi-fi antenna connectors** - Connect the provided antennas. Note that the Airplay®/DLNA® input will not work properly without the antennas.

### 4. LED Colours Status

#### 9. Wi-fi status LED (Left) :

- Blue : connected to a Wi-fi network (Regular status).
- Flashing Blue : Searching for a Wi-fi network.
- Flashing Pink : in pairing process to join the Wi-fi network. See section 7 (iOS macOS) or 10 (Android® Windows®)
- Red : "Wi-fi Direct" mode, the unit creates its own Wi-fi network called "MTX iWa250 network". See section 11.

#### 10. Input LED (Right) :

- Green : Airplay®/DLNA®/Wi-fi input.
- Red : Aux input (RCA).
- Blue : Optical TOSLINK® input.

### 5. Remote control keys

#### 1. Power OFF :

- Push once to switch the unit OFF -> Both LEDs will switch off. Note that this key doesn't switch on the amp. You have to push an input to switch the unit on.
- Push for 5 seconds to reset the amp -> The iWa250 will switch off with factory settings applied.

#### 2. Airplay®/DLNA®/Wi-fi input :

- Push once to switch on the iWa250 on Airplay®/DLNA® input -> The right LED will switch on in green.
- Push for 10 seconds, the iWa250 will switch off the Wi-fi. If you push the "Airplay®/DLNA®" key for another 10 seconds, the iWa250 will switch on the Wi-fi again.

#### 3. AUX (Auxiliary) input :

Push once to switch on the iWa250 and use the AUX input -> The right LED will switch on in red.

**4. TOSLINK® input :** Push once to switch on the iWa250 and use the optical TOSLINK® input -> The right LED will switch on in blue.

**5. Volume UP :** Use to raise the volume level.

**6. Volume Down :** Use to reduce the volume level.

**7. Skip backward :** Push once to go back one track (Only with Airplay® and Spotify®).

**8. Skip forward :** Push once to go to the next track (Only with Airplay® and Spotify®).

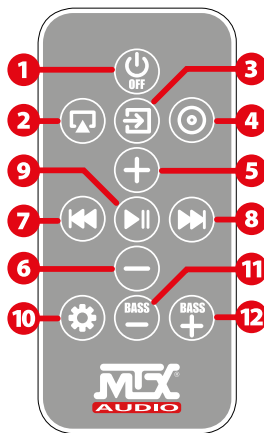
**9. Play/Pause :** Push once to play or pause the track (Only with Airplay® and Spotify)

#### 10. Wi-fi settings :

- Push once to start the pairing process and put the iWa250 in the network -> The left LED will flash pink during the process. When the amp will be connected to your network, the left LED will turn to blue. See section 7 (iOS macOS) or 10 (Android® Windows®).
- Push for 5 seconds to turn the unit into "Wi-fi Direct" mode (The unit creates its own network) -> The left LED will turn to red. See section 11.

**11. Bass level down :** use to reduce the bass level.

**12. Bass level up :** use to raise the bass level.



## 6. Installation

1. Attach the two antennas.
2. Connect the speakers. Ensure correct polarity, positive-to-positive (+/+) and negative-to-negative (-/-). Reversing the polarity strongly degrades the bass level and sound quality. Note that the minimum speaker load is 4Ω. You can connect two 8Ω speakers on each side (Total will be four 8Ω speakers).
3. Connect the RCA and the TOSLINK® inputs if they are available.
4. Connect the IR sensor and make it visible for the IR remote control. The remote control can't work properly if cannot "see" the receiver. The range of the infrared remote control is up to 10 m.
5. Connect the power cable to a wall socket (110V or 220V, there is no setting required). Your iWa250 is ready.
6. On the remote control, remove the battery protection to activate it.
7. Press the Airplay®, the AUX or the TOSLINK® input key on the remote control to turn on the amp.
8. Adjust the volume level if using the AUX or TOSLINK®.
9. If using Airplay®/DLNA®/Wi-fi, go to the next section.

## 7. How to connect the iWa250 to your Wi-fi network (iOS/macOS)

1. The unit is switched on and the left LED is flashing blue, searching for a network.

2. Push the n°10 "Wi-fi Settings" key (Gear) on the remote control once. The left LED will flash pink.

3. On your iDevice or on your Apple® computer, go to the Wi-fi settings. **On iOS**, at the bottom of the dropdown list, you'll see a section named "Set up new Airplay Speaker". **On macOS**, in the radar drop down list, you'll see "New Airplay Speaker". Click on "MTX\_iWa250" and follow the instructions on your screen. The iWa250 will join the same Wi-fi network as your iDevice or your computer.

Note : at this step, you can change the name of the device (Office, Kitchen, Living room...).

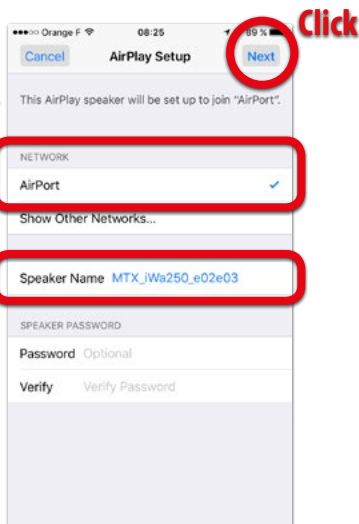
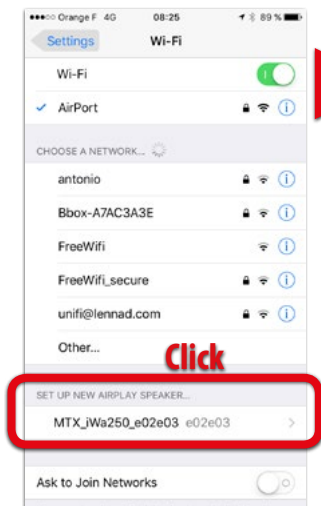
For home use, we don't recommend using a password. For school or public use, we recommend using a password.

4. At the end of the process, the left LED should be constant blue.

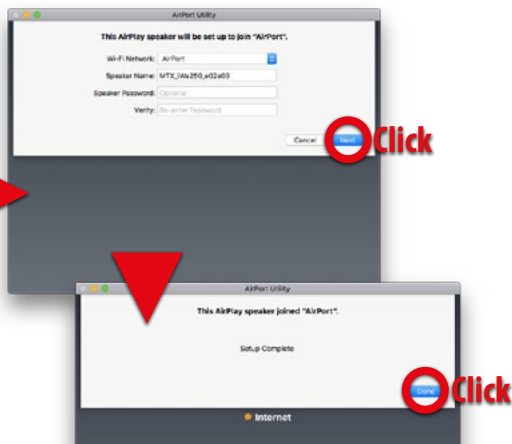
5. If you want to join a new Wi-fi network, just press n°10 "Wi-fi Settings" key once on the remote control and go to point 3 of this paragraph.

6. Go to your music app, play a tune and select "MTX\_iWa250" in your Airplay® output devices list.

On iOS



## On macOS



## 8. How to choose a streaming device with iOS

1. The unit is on and the left LED is blue or red.
  - If it is blue, you are connected to your network.
  - If it is red, the amp is in "Wi-fi Direct" mode, so be sure your device is connected to "MTX\_iWa250 network".

2. Open the app "Music" and play a tune.
3. Click on the bottom bar to show the song's artwork.
4. At the right of the volume control bar, you will see the Airplay® logo. Click on it.
5. All the available Airplay® devices will show up.
6. In the list, select the output Airplay® device you want.

### Alternative Airplay® output selection :

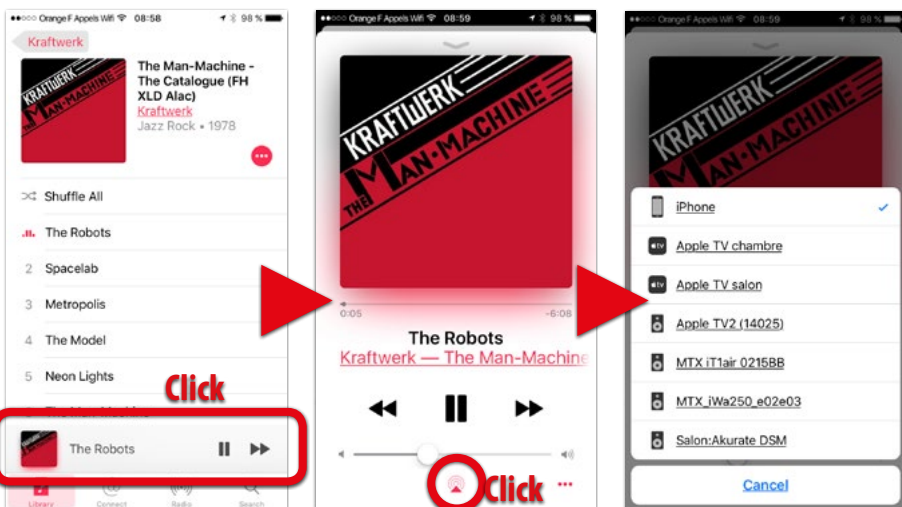
Open the bottom drawer, click on the Airplay® box at the bottom right and choose your Airplay® device. See picture at the bottom right.

### WARNING :

If you don't see any Airplay® icon as shown below, your iDevice or the iWa250 are not in the network.

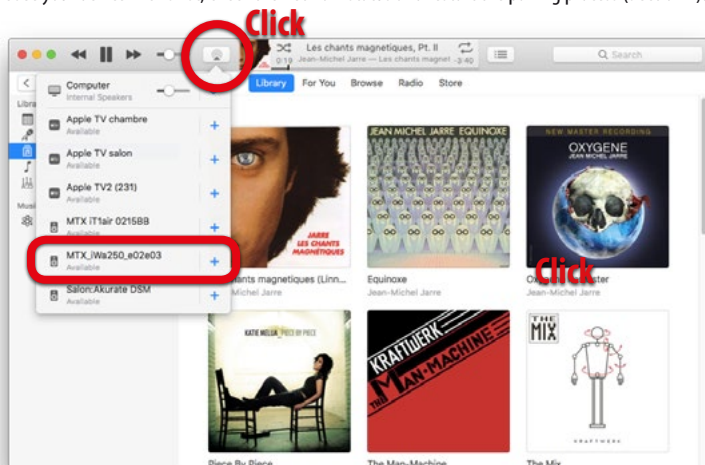
- a. Check the Wi-fi connection on your iDevice. Be sure your are in the right network...
- b. Restart the iWa250 pairing process from section 7.

## Selecting an Airplay® output device



## 9. How to choose a streaming device with macOS

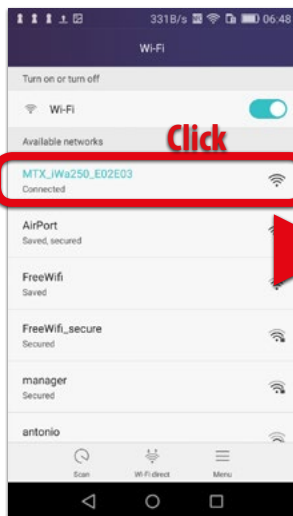
1. Open iTunes on your Mac and play a tune.
2. Next to the volume control bar, you'll see the AirPlay® icon. Click on it.
3. Select your output device in the dropdown list. The volume control can be set from the remote control or directly in iTunes.
4. If you don't see your device in this list, check the network status and restart the pairing process (Section 7).



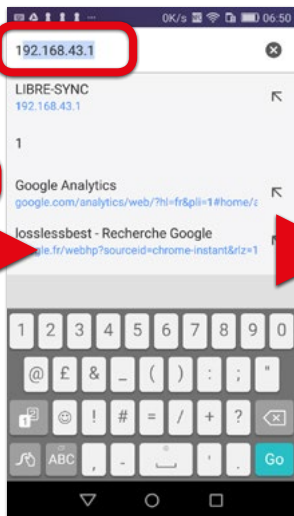
## 10. How to connect the iWa250 to your Wi-fi network (Android® Windows®)

1. The unit is on and the left LED is flashing blue searching for a network.
2. Push the n°10 "Wi-fi Settings" key on the remote control once. The left LED flashes pink.
3. On your Android® device or on your PC computer, go to Wi-fi settings and select the network "MTX iWa250 network".
4. Go to your internet browser and type **192.168.43.1** in the address field. You are in the settings page.
5. Select your personal network in the list and enter its password.
6. At the end of the process, the left LED should be constant blue.
7. If you want to joint another Wi-fi network, just press the "Wi-fi Settings" key on the remote control and go to point 3.
8. Go to your music app, play a tune and select "MTX iWa250" in your Wi-fi audio output list.

### Wi-fi networks



### Browser



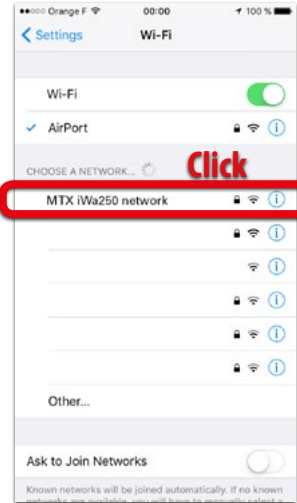
### Settings page



## 11. "Wi-fi Direct" mode : the iWa250 can create its own Wi-fi network

When there is no Wi-fi network available or when the connexion is not good enough (sound drops), the iWa250 can create its own Wi-fi network. This is call "Wi-fi Direct" mode.

1. Turn on the unit and wait for 10 seconds for initialization.
2. Push the "Wi-fi Settings" key on the remote control for around 5 seconds until the left LED starts flashing. The left LED will turn to red.
3. On your iDevice or on your computer, go to the Wifi settings dropdown list and look for the network named "MTX iWa250 network".
4. Go to your music app, play a tune and choose "MTX iWa250" as streaming device output.
5. To go back to the regular "Client Mode" (The amp is available in your personal Wi-fi network), push on the "Wi-fi Settings" key (#10) on the remote control for 5 seconds and wait for the left LED to turn blue.



## 12. How to use Spotify Connect

The MTX iWa250 can stream directly from Spotify. Your iDevice or Android® device becomes "only" a remote control. It is convenient as it doesn't drain your battery and you can leave the room or even the house without any music interruption. You still can control the tracks (Play, pause, skip, forward, volume level...) with the iWa250 remote control.

To use this feature, just download the Spotify app on your device, register, choose a playlist, an album or some tracks,

and the iWa250 will contact Spotify by itself.

You don't have to do any special setting. It is transparent for the user. Only Spotify app is required on your device or on your computer. When you are in the app, do not forget to select the iWa250 as audio output.

Note that Spotify Connect can't operate when the iWa250 is in "Wi-fi Direct" mode as the unit is not connected to internet.

## 13. Automatic "Networked Standby" and OFF

1. When the unit is ON, if there is no audio signal broadcasting on any of the 3 audio inputs, after 15 minutes, the unit will automatically enter "Networked Standby" mode. Both LEDs will switch OFF, but the unit will remain available in the Airplay®/DLNA® network.

2. When the unit is in "Networked Standby" mode, it will automatically switch ON if any signal is detected on any input, or if you call the unit from Airplay®/DLNA®.

3. In "Networked Standby" mode, the power consumption is 2,9W. If you push the "Power Off" key on the remote control, the unit will be OFF and the power consumption will be only 0,4W.

4. If the Wi-fi is switched off (10 seconds push on the Airplay®/DLNA® key), the unit will turn off after 15 minutes without signal on the other inputs.

## 14. Safety Informations

1. Read these instructions.
2. Keep these instructions.
3. Heed all warning.
4. Follow all instructions
5. Do not use this apparatus near water.
6. Clean only with dry cloth.
7. Do not block any ventilation openings. Install in accordance with manufacturer's instructions.
8. Do not install near any heat sources such as radiators, heat registers, stoves, or other apparatus (including amplifiers) that produce heat.
9. Protect the power cord from being walked on or pinched particularly at plugs, convenience receptacles, and the point where they exit from the apparatus.
10. Only use attachments/accessories specified by the manufacturer.
11. Use only with the cart, stand, triPod®, bracked, or table specified by the manufacturer, or sold with the apparatus. When a cart is used, use caution when moving the cart/apparatus combination to avoid injury from tip-over.
12. Unplug this apparatus during lighting storms or when unused for long periods of time.
13. Refer all servicing to qualified service personnel. Servicing is required when the apparatus has been damaged in any way, such as power-supply cord or plug is damaged, liquid has been spilled or object have fallen into the apparatus, the apparatus has been exposed to rain or moisture, does not operate normally, or has been dropped.
14. Caution : Danger of explosion if battery is incorrectly replaced. Replace only with the same or equivalent type.
15. Warning : Batteries (battery pack or batteries installed) shall not be exposed to excessive heat such as sunshine, fire or the like.
16. The remote control is supplied with a coin/button cell battery. If the coin/button cell battery is swallowed, it can cause severe internal burns in just 2 hours and can lead to death.
17. Keep new and used batteries away from children. If the battery compartment does not close securely, stop using the product and keep it away from children.
18. If you think batteries might have been swallowed or placed inside any part of the body, seek immediate medical attention.
19. Warning : DO NOT INGEST BATTERY, CHEMICAL BURN HAZARD



This symbol is intended to alert the user to the presence of uninsulated dangerous voltage within the product's enclosure that may be of sufficient magnitude to constitute risk of fire and electric shock.

This symbol is intended to alert the user to the presence of important operating and maintenance instructions in the literature accompanying this product.

The appliance coupler is used as the disconnect device, the disconnect device shall remain readily operable.

## 15. About Apple® & Airplay®

Airplay® works with iPhone®, iPad®, and iPod® touch with iOS 4.3.3 or later, Mac with OS X Mountain Lion or later, and PC with iTunes 10.2.2 or later.

Made for iPhone® SE, iPhone® 6s Plus, iPhone® 6s, iPhone® 6 Plus, iPhone® 6, iPhone® 5s, iPhone® 5c, iPhone® 5, iPhone® 4s, iPad® Pro (9.7-inch), iPad® Pro (12.9-inch), iPad® mini 4, iPad® Air 2, iPad® mini 3, iPad® Air, iPad® mini 2, iPad® mini, iPad® (4th generation), iPad® (3th generation), iPad® 2, iPod® touch (6th generation), iPod® touch (5th generation).

“Made for iPod®”, “Made for iPhone®”, and “Made for iPad®”

mean that an electronic accessory has been designed to connect specifically to iPod®, iPhone®, or iPad®, respectively, and has been certified by the developer to meet Apple performance standards. Apple is not responsible for the operation of this device or its compliance with safety and regulatory standards. Please note that the use of this accessory with iPod®, iPhone®, or iPad® may affect wireless performance.

Airplay®, iPad®, iPhone®, iPod®, iPod® touch, and Retina are trademarks of Apple Inc., registered in the U.S. and other countries. iPad® Air, iPad® mini are trademarks of Apple Inc.



## 16. RF Parameters

Frequency Band is 2.4GHz & Maximum RF power transmitted in the frequency band is 19.5+/-1.5dBm

## 17. Recycling

Do not trash this product. You must deliver it to the applicable collection point for recycling. The iWa250 is made of highly recyclable components and materials.

## 18. Support / Help / Question ?

If you need some support to set up your iWa250, if you need some help, or if you have any question, please e-mail us at (English, French and German) : [support@mitekeurope.com](mailto:support@mitekeurope.com)

## 19. Stay Tuned

 <http://www.mtxaudio.eu>

 <https://twitter.com/MTXEurope>

 <https://www.facebook.com/MTXEurope>

## **Merci**

Merci d'avoir acheté l'amplificateur haute définition MTX iWa250. Il a été conçu pour vous simplifier la musique au maximum. Il offre une dimension plus profonde à la musique. Aucun autre système de cette taille ne fournit de tels résultats. Que vous écoutiez depuis votre tablette, votre "smartphone", ou votre ordinateur, l'iWa250 délivre une qualité sonore exceptionnelle et reste toujours simple à utiliser. Félicitations pour votre choix, et profiter de l'expérience audio ultime avec MTX.

## **Sommaire**

1. Dans la boîte
2. Caractéristiques
3. Connexions
4. LED : Signification des couleurs
5. Télécommande
6. Installation
7. Se connecter à votre réseau Wi-fi (iOS et macOS)
8. Choisir un périphérique Airplay® sous iOS
9. Choisir un périphérique Airplay® sous macOS
10. Se connecter à votre réseau Wi-fi (Android® Windows®)
11. Mode "Wi-fi Direct" :  
l'iWa250 crée son propre réseau Wi-fi
12. Comment utiliser Spotify Connect
13. Mise en veille réseau et extinction
14. Informations de sécurité
15. À propos d'Apple® et d'Airplay®
16. Paramètres RF
17. Recyclage
18. Support technique / Aide / Questions ?
19. Restons connectés

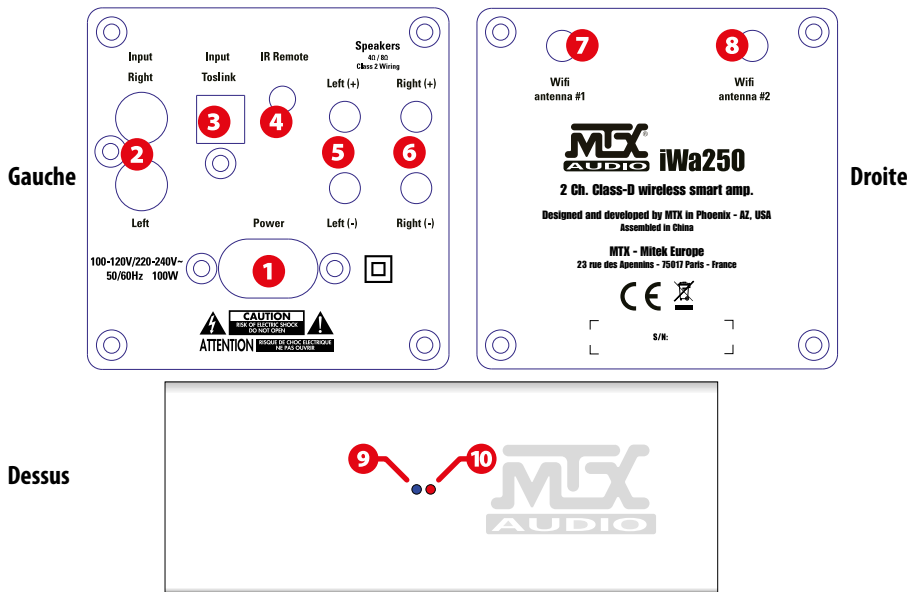
## **1. Dans la boîte**

- L'amplificateur iWa250 avec son alimentation universelle intégrée.
- Deux antennes Wi-fi à visser.
- Un câble d'alimentation (Europlug).
- Un récepteur infrarouge monté sur câble.
- Une télécommande infrarouge.
- Ce manuel.

## **2. Caractéristiques**

- Puissance de sortie :  
- 2x50W RMS @4Ω 0,1% THD+N  
- 2x25W RMS @8Ω 0,1% THD+N
- Impédance compatible : 4Ω to 8Ω
- Entrées : - Airplay®/DLNA® - Aux (RCA) - TOSLINK® (JIS F05)
- Télécommande infrarouge avec récepteur monté sur câble (100cm)
- Alimentation : 100V~120V - 220V~240V, 50~60Hz
- Dimensions : 8x20x8xm
- Poids : 1900g (Amplificateur uniquement)

## **3. Connexions**



## 3. Connexions

**1. Connecteur d'alimentation** - Utilisez le cordon d'alimentation fourni. Connectez le à une prise murale 110V ou 220V. Il n'y a rien à modifier pour passer de 220V à 110V car l'alimentation est universelle.

**2. Entrée RCA** - Cette entrée est utilisable avec tous les appareils équipés d'une sortie analogique (Baladeurs, CD, DVD, Bluray...). Nous vous recommandons l'utilisation de câbles RCA de haute qualité pour éviter les parasites.

**3. Entrée TOSLINK®** - Cette entrée est utilisable avec tous les appareils munis d'une sortie TOSLINK® fibre optique (Télévisions, box internet, ordinateurs, CD, DVD, Bluray...).

**4. Connecteur du récepteur infrarouge** - Branchez le capteur IR fourni à cette prise. Notez que sans capteur IR, la télécommande ne sera pas fonctionnelle. Elle exige également que le récepteur IR et la télécommande IR se voient.

**5 et 6. Connecteurs haut-parleurs** - Branchez vos haut-parleurs de 4Ω ou 8Ω à ces bornes. Soyez prudent avec les polarités. Une inversion de polarité dégrade fortement le niveau des basses et la qualité sonore.

**7 & 8. Connecteurs antennes Wi-fi** - Vissez les antennes fournies. Notez que l'entrée Airplay®/DLNA® ne fonctionnera pas correctement sans les deux antennes.

## 4. LED : Signification des couleurs

### 9. LED indiquant le statut Wi-fi

- Bleu : connecté à un réseau Wi-fi.
- Bleu clignotant : à la recherche d'un réseau Wi-fi.
- Rose clignotant : en attente de réglage Wi-fi.
- Rouge : l'ampli est en mode "Wi-fi Direct". Il crée son propre réseau Wi-fi appelé "MTX iWa250 network".

### 10. LED indiquant l'entrée en fonction :

- Vert : entrée Airplay®/DLNA®/Wi-fi.
- Rouge : entrée auxiliaire (RCA).
- Bleu : entrée optique TOSLINK®.

## 5. Télécommande

### 1. Mise hors tension :

- Appuyez une fois pour éteindre l'iWa250 -> Les deux LED s'éteignent. Notez que ce bouton n'allume pas l'ampli.
- Appuyer pendant 5 secondes pour réinitialiser l'ampli -> l'iWa250 s'éteint et repasse aux réglages d'usine.

### 2. Entrée Airplay®/DLNA®/Wi-fi :

- Appuyez une fois pour allumer l'iWa250 et/ou utiliser l'entrée Airplay®/DLNA®/Wi-fi -> La LED droite s'allume en vert.
- Appuyez pendant 15 secondes pour couper le Wi-fi. Si vous appuyez une nouvelle fois pendant 10 secondes, le Wi-fi se remet en fonction.

**3. Entrée AUX (Auxiliaire) :** Appuyez une fois pour allumer l'iWa250 et/ou utiliser l'entrée AUX -> La LED droite s'allume en rouge.

**4. Entrée TOSLINK® (Fibre optique) :** Appuyez une fois pour allumer l'iWa250 et/ou utiliser l'entrée TOSLINK® -> La LED droite s'allume en bleu.

**5. Volume (+) :** Appuyez une ou plusieurs fois pour augmenter le niveau sonore.

**6. Volume (-) :** Appuyez une ou plusieurs fois pour réduire le niveau sonore.

**7. Retour :** Appuyez une fois pour revenir en arrière d'une chanson (Uniquement avec Airplay® et Spotify).

**8. Avance :** Appuyez une fois pour avancer d'une chanson (Uniquement avec Airplay® et Spotify).

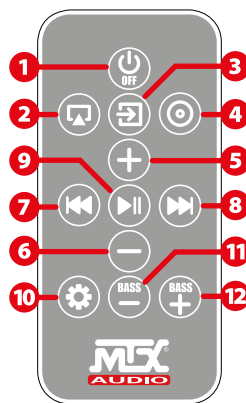
**9. Lecture/Pause :** Appuyez une fois pour mettre la chanson en pause. Appuyez une nouvelle fois pour remettre en lecture (Uniquement avec Airplay® et Spotify).

### 10. Réglages Wi-fi :

- Appuyez une fois pour démarrer le processus d'appairage avec votre réseau Wi-fi -> La LED gauche clignote rose. Une fois l'ampli dans votre réseau, la LED gauche passe au bleu.
- Appuyez pendant 5 secondes pour passer l'iWa250 en mode "Wi-fi direct" : l'ampli crée son propre réseau -> La LED gauche passe au rouge.

**11. Basse (-) :** Appuyez une ou plusieurs fois pour réduire le niveau des graves.

**12. Basse (+) :** Appuyez une ou plusieurs fois pour augmenter le niveau des graves.



## 6. Installation

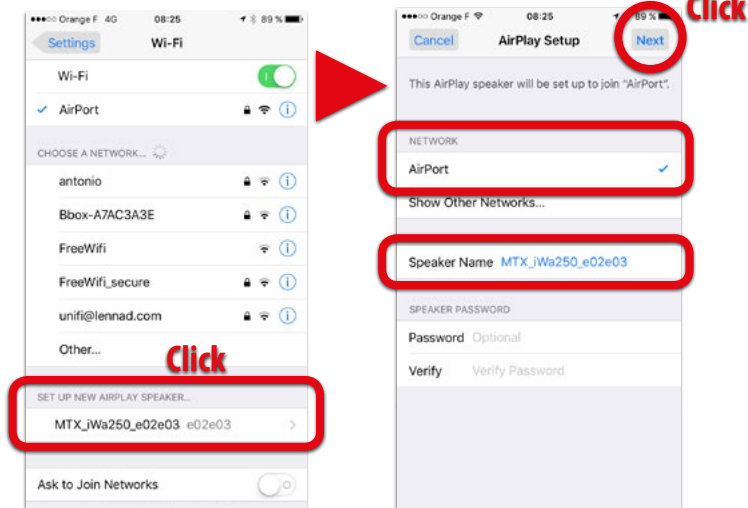
1. Vissez les deux antennes sur les connecteurs 7&8.
2. Branchez les haut-parleurs sur les bornes 5&6. Il est important de respecter les polarités des haut-parleurs pour obtenir une bonne qualité sonore et une bonne réponse dans le grave. Notez que l'impédance minimale de l'ampli est 4Ω par canal. Vous pouvez donc connecter deux haut-parleurs de 8Ω sur chaque canal (total 4 HP 8Ω), ou un haut-parleur de 4Ω sur chaque canal (total 2 HP 4Ω).
3. Branchez l'entrée RCA et les entrées TOSLINK® si elles sont utilisées et/ou disponibles.
4. Branchez le capteur infra-rouge et le rendre visible pour la télécommande. La télécommande peut ne pas fonctionner si elle ne voit pas capteur infra-rouge. La portée de la télécommande infra-rouge est d'environ 10 mètres.
5. Branchez le câble d'alimentation à une prise murale (110V ou 220V, il n'y a pas de réglage nécessaire). Votre iWa250 est prêt.
6. Retirez la protection de la batterie de la télécommande infra-rouge pour l'activer.
7. Appuyez sur le bouton Airplay®, AUX ou TOSLINK® de la télécommande pour allumer l'ampli.
8. Si vous utilisez l'entrée AUX ou TOSLINK®, réglez le volume avec la télécommande.
9. Si vous utilisez l'entrée Airplay®/DLNA®/Wi-fi, passez au paragraphe 7 (iOS macOS) ou 10 (Android® Windows®).

## 7. Se connecter à votre réseau Wi-fi (iOS et macOS)

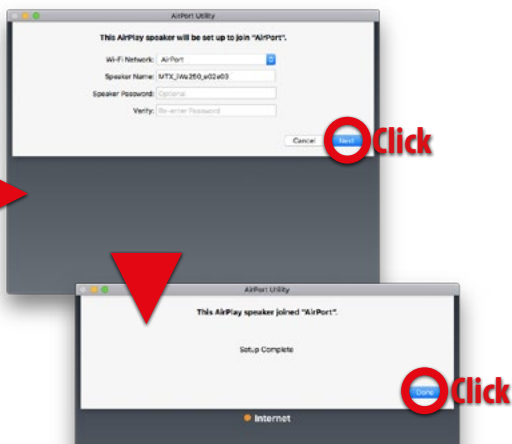
1. L'iWa250 est en marche et la LED gauche clignote bleu à la recherche d'un réseau.
2. Appuyez une fois sur la touche n°10 "Réglages Wi-fi" de votre télécommande. La LED gauche clignote rose.
3. Sur votre iDevice ou sur votre ordinateur Apple, allez dans les paramètres Wi-fi. Sur iOS, au bas de la liste déroulante, localisez "Configurer un haut-parleur Airplay®". Sur macOS, dans la liste déroulante du radar en haut à droite de votre écran, vousdevriez trouver "Nouveau Haut-parleur Airplay®". Cliquez sur "MTX iWa250" et suivez les instructions sur votre écran. L'iWa250 va rejoindre le même réseau Wi-fi que votre iDevice ou que votre ordinateur. Notez qu'à cette étape, vous pouvez modifier son nom dans le réseau pour le

- rendre plus reconnaissable (Bureau, Cuisine, Salon...).
- Pour un usage domestique, nous vous recommandons de ne pas utiliser de mot de passe. Pour les écoles ou les usages publics, il est recommandé d'utiliser un mot de passe.
4. À la fin du processus, la LED gauche doit être bleue.
  5. Si vous voulez rejoindre un nouveau réseau Wi-fi, appuyez une fois sur la touche n°10 "Réglages Wi-fi" de votre télécommande et allez au point 3 du présent paragraphe.
  6. Accédez à l'application "Musique" ou "iTunes", lancez une chanson et sélectionnez "MTX iWa250" dans la liste des périphériques de sortie Airplay®.

### Sur iOS



## Sur macOS



## 8. Choisir un périphérique Airplay® sous iOS

1. L'iWa250 est en marche et la LED gauche est bleue, vous êtes bien connecté à votre réseau, tout va bien.  
Si la LED gauche est rouge, l'ampli est en mode "Wi-fi direct". Assurez-vous que votre iDevice est bien connecté au réseau "MTX iWa250 network". Voir paragraphe 11.
2. Ouvrez l'application "Musique" et lancez une chanson.
3. Cliquez sur la barre inférieure pour afficher l'illustration de la chanson.
4. À droite de la barre de volume, cliquez sur le logo Airplay®, tous les périphériques Airplay® disponibles apparaissent. Dans la liste, sélectionnez le périphérique Airplay que vous voulez écouter.

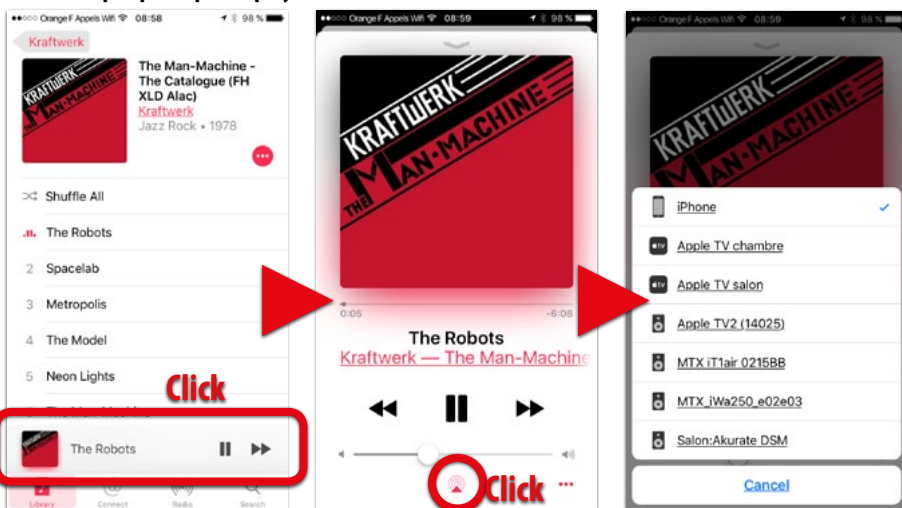
Méthode alternative de sélection Airplay® :  
Ouvrez le tiroir du bas, cliquez sur Airplay® en bas à droite et choisissez votre appareil Airplay® (Visuel en bas à droite).

### ATTENTION :

Si vous ne voyez pas l'icône Airplay® comme sur nos illustrations, votre iDevice ou l'iWa250 ne sont pas dans le réseau.

- a. Assurez-vous que votre iDevice est connecté au bon réseau Wi-fi.
- b. Redémarrez le processus de connexion du iWa250 à votre réseau Wi-fi. Voir paragraphe 7.

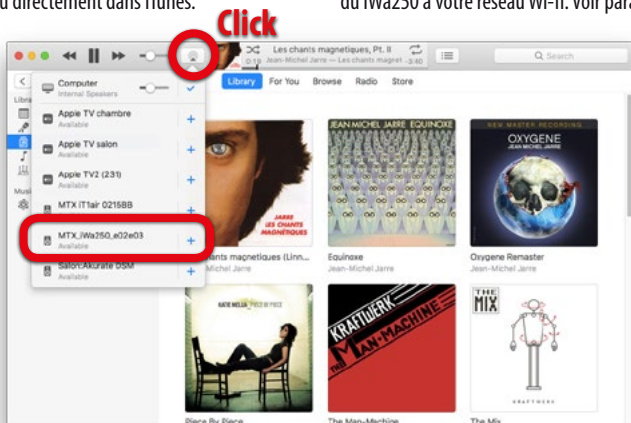
## Choisir un périphérique Airplay®



## 9. Choisir un périphérique Airplay® sous macOS

1. Ouvrez iTunes sur votre Mac et lancez une chanson.
2. À côté de la barre de volume, cliquez sur l'icône Airplay®.
3. Sélectionnez votre périphérique Airplay® dans la liste déroulante. Le volume peut être réglé à partir de votre télécommande ou directement dans iTunes.

ATTENTION : Si vous ne voyez pas l'icône Airplay® comme sur notre illustration, votre iDevice ou l'iWa250 ne sont pas dans le réseau. **A.** Assurez-vous que votre iDevice est connecté au bon réseau Wi-Fi. **B.** Redémarrez le processus de connexion du iWa250 à votre réseau Wi-Fi. Voir paragraphe 7.

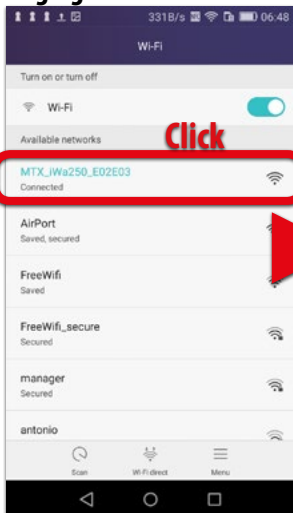


## 10. Se connecter à votre réseau Wi-fi (Android®/Windows®)

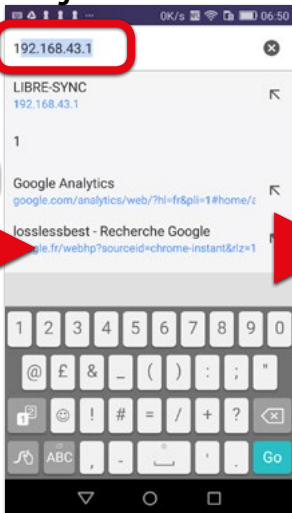
1. L'unité est en marche et la LED gauche clignote bleu à la recherche d'un réseau.
2. Appuyez une fois sur la touche n°10 "Réglages Wi-fi" de votre télécommande. La LED gauche clignote rose.
3. Sur votre appareil Android® ou sur votre ordinateur PC, dans les paramètres Wi-fi, sélectionnez le réseau "MTX iWa250 network".
4. Allez dans votre navigateur internet et tapez **192.168.43.1** dans le champ d'adresse. Vous arrivez sur la page des réglages de l'ampli.

5. Sélectionnez votre réseau Wi-fi dans la liste et entrez son mot de passe.
6. A la fin du processus, la LED gauche doit être bleue.
7. Si vous voulez rejoindre un nouveau réseau Wi-fi, appuyez une fois sur la touche n°10 "Réglages Wi-fi" de votre télécommande et retournez au point #3.
8. Accédez à votre application de musique, lancez une chanson et sélectionnez "MTX iWa250" dans la liste d'appareil DLNA® disponibles.

### Réglages Wi-fi



### Navigateur



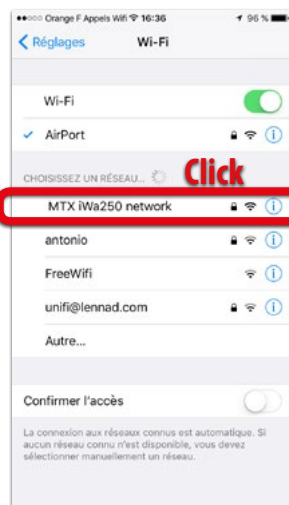
### Page des réglages iWa250



## 11. Mode "Wi-fi direct" : l'iWa250 crée son propre réseau Wi-fi

Quand il n'y a pas de réseau Wi-fi ou lorsque la connexion n'est pas assez bonne (Coupures dans la transmission du son), l'iWa250 peut créer son propre réseau Wi-fi. C'est le mode "Wi-fi Direct".

1. Allumez l'appareil et attendez 10 secondes pour l'initialisation.
2. Appuyez sur la touche n°10 "Réglages Wi-fi" de la télécommande pendant environ 5 secondes jusqu'à ce que la LED gauche clignote puis passe au rouge. C'est le signe que vous êtes en mode "Wi-fi Direct".
3. Sur votre iDevice ou sur votre ordinateur, accédez à la liste déroulante des réseaux Wi-fi et sélectionnez le réseau "MTX iWa250 network".
4. Accédez à votre application de musique, lancez une chanson et choisissez "MTX iWa250" dans la liste des appareils de streaming disponibles.
5. Pour revenir au mode "Client" de votre réseau Wi-fi (L'ampli est visible dans votre réseau personnel), appuyez pendant 5 secondes sur la touche n°10 "Réglages Wi-fi" de votre télécommande et attendez que la LED gauche passe au bleu.



## 12. Comment utiliser Spotify Connect

Le MTX iWa250 peut diffuser de la musique directement à partir de Spotify. Votre iDevice ou appareil Android® deviennent seulement des télécommandes. Cette fonction est pratique car elle ne vide pas les batteries de vos appareils et vous pouvez quitter la pièce d'écoute ou même la maison sans aucune interruption de diffusion. Vous pouvez toujours contrôler les pistes (Lecture, pause, avancer ou reculer d'une chanson, ajuster le volume...) avec la télécommande. Pour utiliser cette fonction, il suffit de télécharger l'application Spotify sur votre appareil, s'inscrire, et choisir une playlist, un album ou quelques chansons. L'iWa250 commu-

niquera tout seul avec Spotify.

Vous ne devez faire aucun réglage spécial. C'est transparent pour l'utilisateur. Seul l'application Spotify est nécessaire sur votre appareil ou sur votre ordinateur. Une fois dans l'application, il faut sélectionner l'iWa250 dans la liste des périphériques de sortie audio.

Notez que Spotify Connect ne peut pas fonctionner lorsque l'iWa250 est en mode «Wi-fi Direct» car l'ampli n'est plus connecté à internet.

## 13. Mise en veille réseau et extinction

1. Lorsque l'iWa250 est allumé, et s'il n'y a pas de signal audio sur l'une des trois entrées pendant 15 minutes, l'ampli passe en mode "Veille Réseau". Les deux LED s'éteignent, mais l'appareil reste disponible dans le réseau Airplay®/DLNA®.

2. Lorsque l'appareil est en "Veille Réseau", il se rallume automatiquement s'il détecte un signal sur l'une des trois entrées. Par exemple si vous l'appellez par Airplay®/DLNA®.

3. En mode "Veille Réseau", la consommation d'énergie est de 2,9W. Si vous appuyez sur la touche n°1 "Mis Hors Tension" de la télécommande, l'appareil s'éteint totalement et la consommation d'énergie passe à 0,4W.

4. Si le Wi-fi est éteint (Il faut pour cela appuyer 15 secondes sur la touche n°2 "Entrée Airplay®/DLNA®/Wi-fi"), et qu'il n'y a pas de signal sur les entrées TOSLINK® et AUXILIAIRE, l'ampli s'éteindra complètement après 15 minutes.

## 14. Informations de sécurité

1. Liser ces instructions.
2. Conserver ces instructions.
3. Respecter tous les avertissements.
4. Suivre toutes les instructions.
5. Ne pas utiliser cet appareil près de l'eau.
6. Nettoyer uniquement avec un chiffon sec.
7. Ne pas obstruer. Installer votre appareil conformément aux instructions du fabricant.
8. Ne pas installer l'ampli près d'une source de chaleur telle que des radiateurs, des cheminées, des poêles ou tout autres appareils produisant de la chaleur (y compris les amplificateurs).
9. Protéger le cordon d'alimentation. Il ne doit pas être plié, piétiné ou pincé, en particulier au niveau des deux prises.
10. Utiliser uniquement des fixations et les accessoires fournis ou recommandés par le fabricant.
11. Utiliser uniquement les supports recommandés par le fabricant, ou vendus avec l'appareil. Quand un chariot de manutention est utilisé, faites attention lorsque vous déplacez l'ensemble chariot / appareil pour éviter les blessures en cas de chute.
12. Débrancher cet appareil pendant les orages ou lorsqu'il est inutilisé pendant de longues périodes.
13. Il faut confier les réparations à un personnel qualifié. Une réparation peut être nécessaire lorsque l'appareil a été endommagé. Toujours débrancher l'appareil avant toute intervention. Ne pas verser de liquide sur les câbles. Ne pas exposer l'ampli à la pluie ou à l'humidité.
14. Attention : Il y a danger d'explosion si la batterie de la télécommande est remplacée par un modèle inadapté.
15. Attention : Les piles ne doivent pas être exposées à une chaleur excessive comme par exemple le soleil ou le feu.
16. La télécommande est livrée avec une pile bouton. Si la pile bouton est avalée, elle peut causer des brûlures internes graves, et en seulement 2 heures, elle peut être mortelle pour un enfant.
17. Garder les piles neuves et usagées loin des enfants. Si le compartiment de la batterie ne se ferme pas correctement, remplacer votre télécommande. Tenez l'ancienne télécommande loin de la portée des enfants.
18. Si vous pensez qu'une batterie peut avoir été avalée ou placée à l'intérieur du corps, prévenez immédiatement les secours.
19. Attention : Ne pas ingérer les batteries. RISQUE CHIMIQUE.



Ce symbole est destiné à alerter l'utilisateur de la présence d'une tension dangereuse non isolée dans le boîtier du produit qui peut être d'une ampleur suffisante pour constituer un risque d'incendie ou d'électrocution.

Ce symbole est destiné à alerter l'utilisateur de la présence d'instructions importantes de fonctionnement et d'entretien dans la documentation accompagnant ce produit.

La prise électrique de l'appareil est utilisée comme dispositif de déconnexion. Elle doit rester facilement accessible.

## 15. À propos d'Apple® et d'Airplay®

Airplay® fonctionne avec iPhone®, iPad® et iPod® touch sous iOS 4.3.3 ou version ultérieure, Mac avec OS X Mountain Lion ou plus récent, et PC avec iTunes 10.2.2 ou plus récent.

Compatible avec iPhone® SE, iPhone® 6s Plus, iPhone® 6s, iPhone® 6 Plus, iPhone® 6, iPhone® 5s, iPhone® 5c, iPhone® 5, iPhone® 4s, iPad® Pro (9,7 pouces), iPad® Pro (12,9 pouces), iPad® mini 4, iPad® Air 2, iPad® mini 3, iPad® Air, iPad® mini 2, iPad® mini iPad® (4ème génération), iPad® (3ème génération), iPad® 2, iPod® touch (6ème génération), iPod® touch (5ème génération).

«Made for iPod®», «Made for iPhone®» et «Made for iPad®» signifie qu'un accessoire électronique a été conçu pour se connecter spécifiquement à un iPod®, un iPhone® ou un

iPad®, et a été certifié par le développeur pour répondre aux performances et aux normes Apple. Apple n'est pas responsable du fonctionnement de cet appareil ou de sa conformité aux normes de sécurité et de réglementation. Notez que l'utilisation de cet accessoire avec un iPod®, un iPhone® ou un iPad® peut affecter les performances de votre réseau Wi-Fi.

Airplay®, iPad®, iPhone®, iPod®, iPod® touch, et Retina sont des marques commerciales d'Apple Inc. déposées aux États-Unis et dans d'autres pays. iPad® air, iPad® mini sont des marques déposées d'Apple Inc.



## 16. Paramètres RF

La bande de fréquences utilisée en Wi-fi est de 2,4 GHz et la puissance maximale de transmission RF dans cette bande de fréquences est de 19,5dBm ( $\pm 1,5$ dBm).

## 17. Recyclage

Merci de ne jamais jeter ce produit. L'iWa250 est constitué de composants et de matériaux hautement recyclables. Il est demandé de le remettre à un point de collecte pour le recyclage.

## 18. Support technique / Aide / Questions ?

Si vous avez besoin d'aide pour mettre en place votre iWa250, ou si vous avez des questions, contactez-nous par courriel à l'adresse : [support@mitekeurope.com](mailto:support@mitekeurope.com)

## 19. Restons connectés

-  <http://www.mtxaudio.eu>
-  <https://twitter.com/MTXEurope>
-  <https://www.facebook.com/MTXEurope>



# Danke!

Danke, dass Sie sich für den MTX iWa250 High End Audio Verstärker entschieden haben. Der iWa250 gibt Ihre Musik mit einer besonderen Lebendigkeit wieder und verbindet hohe Detailtreue mit kleinsten Abmessungen in ganz besonderer Art und Weise. Egal ob Sie über ein iPad®, iPhone®, iPod® oder Ihren Computer hören: Der iWa250 verwöhnt Sie stets mit hervorragender Klangqualität. Sie haben also eine sehr gute Wahl getroffen. Viel Spaß mit Ihrem neuen MTX Verstärker.

## Zusammenfassung

1. Im Lieferumfang
2. Technische Daten
3. Anschluss
4. Wi-fi Status LED Farben
5. Tasten der Fernbedienung
6. Installation des Verstärkers
7. Wie verbinde ich den iWa250 mit meinem Wi-fi Netzwerk ? (iOS macOS)
8. Wie wähle ich eine Streaming Quelle unter iOS aus ?
9. So wählen Sie ein Streaming-Gerät unter macOS
10. Wie verbinde ich den iWa250 mit meinem Wi-fi Netzwerk (Android®/Windows®)?
11. "Wi-fi Direct" Mode : Der iWa250 kann sein eigenes Wi-fi Netzwerk erstellen
12. So benutzen Sie Spotify Connect
13. Automatisches Netzwerk Standby über das Netzwerk/AUS
14. Sicherheitshinweise
15. Über Apple® & Airplay®
16. HF-Parameter
17. Recycling
18. Support / Hilfe / Fragen?
19. Bleiben Sie auf dem Laufenden

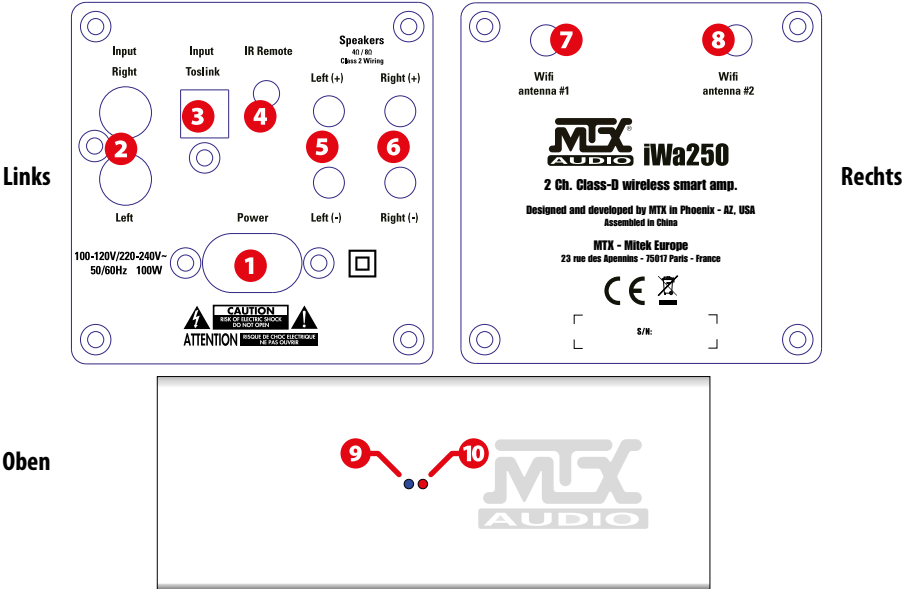
## 1. Im Lieferumfang

- 1 x iWa250 Verstärker mit integriertem Netzteil
- 2 x Wi-fi Antenne
- 1 x Stromkabel (Eurostecker)
- 1 x IR (Infrarot) Empfänger
- 1 x Fernbedienung
- 1 x diese Bedienungsanleitung

## 2. Technische Daten

- Ausgangsleistung:
  - 2x50W RMS @4Ω 0,1%THD+N
  - 2x25W RMS @8Ω 0,1%THD+N
- Impedanzbereich: 4Ω bis 8Ω
- Eingänge: - Airplay®/DLNA® - Aux (RCA) - TOSLINK® (JIS F05)
- Infrarot Fernbedienung mit Empfänger mit 100cm Kabel
- Netzteil: 100~120V - 220~240V, 50~60Hz
- Abmessungen: 8x20x8cm
- Gewicht: 1900g (nur der Verstärker)

## 3. Anschluss



### 3. Anschluss

**1. Stromanschluss** – verwenden Sie das mitgelieferte Stromkabel zum Anschluss an eine 110V oder 220V Steckdose. Die Umschaltung erfolgt automatisch.

**2. RCA Eingänge (Cinch)** - Die RCA Eingänge werden in Verbindung mit einer externen Musikquelle verwendet. MTX empfiehlt ausschließlich hochwertige Cinchkabel – diese verhindern das Eindringen von Störgeräuschen.

**3. TOSLINK® Eingang** – dieser optische Eingang wird zur Verbindung mit einer optischen Musikquelle verwendet. Sie können ihn z.B. mit Ihrem Fernseher, Ihrem DVD/CD/BR Player oder einer Streaming-Quelle nutzen.

**4. IR (Infrarot-Empfänger Anschluss)** – schließen Sie hier den mitgelieferten IR Sensor an. Bitte beachten Sie, dass die Fernbedienung ohne IR Sensor nicht funktioniert. IR Empfänger und IR Fernbedienung müssen Sichtkontakt haben.

**5&6. Lautsprecher Anschlüsse** – Schließen Sie hier Ihre 4Ω oder 8Ω Lautsprecher an. Achten Sie dabei auf die Polarität. Vertauschte Polarität reduziert ganz erheblich die Klangqualität.

**7&8. Wi-fi Antennen Anschlüsse** – Schließen Sie hier die mitgelieferten Antennen an. Beachten Sie, dass Airplay®/DLNA® ohne die Antennen nicht ordnungsgemäß funktioniert.

### 4. Wi-fi Status LED Farben

#### 9. Wi-fi Status LED:

Blinkendes Blau: Suche nach einem Wi-fi Netzwerk.

Blau: Mit Wi-fi Netzwerk verbunden.

Blinkendes Pink: Verbindungsvorgang mit Ihrem Wi-fi Netzwerk.

Rot: "Wi-fi Direct" Modus. Der Verstärker stellt ein eigenes Netzwerk mit dem Namen "MTX iWa250 network".

#### 10. Eingangs LED:

Grün: Airplay®/DLNA®/Wi-fi Eingang

Rot : Aux Eingang (RCA)

Blau : Optischer TOSLINK® Eingang

### 5. Tasten der Fernbedienung

**1. Power AUS:** Ausschalten des Verstärkers. Einschalten ist hierüber nicht möglich -> beide LEDs gehen aus. Wenn Sie Power AUS für 5 Sekunden drücken, versetzen Sie das Gerät in die Werkseinstellungen und der iWa250 schaltet sich im Anschluss aus.

**2. Airplay®/DLNA® Eingang:** Einmal drücken zum Einschalten und Auswahl des iWa250 Airplay®/DLNA®/Wi-fi Einganges -> Die rechte LED leuchtet grün. Drücken Sie den "Airplay®/DLNA®" Knopf für 15 Sekunden und der iWa250 schaltet die Wi-fi Übertragung aus. Drücken Sie den "Airplay®/DLNA®" Knopf für weitere 15 Sekunden und der iWa250 schaltet die Wi-fi Übertragung wieder ein.

**3. AUX Eingang:** Einmal drücken zum Einschalten und Auswahl des iWa250 AUX Einganges -> Die rechte LED leuchtet rot.

**4. TOSLINK® Eingang:** Einmal drücken zum Einschalten und Auswahl des optischen Einganges -> Die rechte LED leuchtet blau.

**5. Lautstärke höher:** Lauter

**6. Lautstärke geringer:** Leiser

**7. Rückwärts springen:** Einen Track zurück springen (nur verfügbar mit Airplay® und Spotify)

**8. Vorwärts springen:** Einen Track vorwärts springen (nur verfügbar mit Airplay® und Spotify).

**9. Play/Pause :** Einmal drücken für Wiedergabe oder Pause (nur verfügbar mit Airplay® und Spotify).

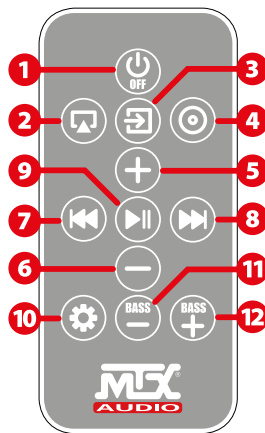
#### 10. Wi-fi Einstellungen:

• Einmal drücken, um mit der Verbindung zu Ihrem Netzwerk zu beginnen -> Die linke LED blinkt während des Vorganges pink. Sobald eine Verbindung hergestellt ist, wechselt die LED auf blau.

• Drücken Sie für 5 Sekunden und das Gerät wechselt in den "Wi-fi Direct" Modus (Das Gerät erstellt ein eigenes Netzwerk) -> Die LED leuchtet dann in rot

**11. Basspegel geringer:** hierüber reduzieren Sie den Basspegel

**12. Basspegel höher:** hierüber erhöhen Sie den Basspegel"



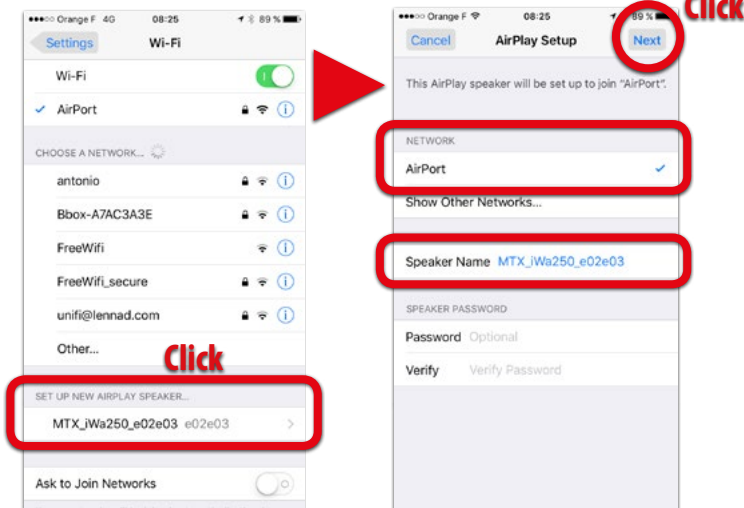
## 6. Installation des Verstärkers

1. Schrauben Sie die beiden Antennen fest.
2. Schließen Sie die Lautsprecher an. Bitte beachten Sie unbedingt die Polarität, um eine gute Basswiedergabe und eine gute Klangqualität zu erzielen. Die minimale Impedanz beträgt 4Ω. Sie können zwei 8Ω Lautsprecher an jeder Seite anschließen (Insgesamt vier 8Ω Lautsprecher).
3. Schließen Sie die RCA und TOSLINK® Kabel an, wenn verfügbar.
4. Schließen Sie den IR Sensor an und sorgen Sie für freie Sicht auf den Sensor für die Fernbedienung – ansonsten wird die Fernbedienung nicht einwandfrei funktionieren. Die Reichweite der Fernbedienung beträgt bis zu 10 Meter.
5. Schließen Sie das Stromkabel an eine Steckdose an (110V oder 220V, keine Einstellung nötig). Ihr iWa250 ist nun betriebsbereit.
6. Entfernen Sie an der Fernbedienung den Batterie-Schutz.
7. Drücken Sie den Airplay®, den Aux oder den TOSLINK® Eingangs Knopf an der Fernbedienung, um den Verstärker einzuschalten.
8. Bei Verwendung des Aux oder TOSLINK® Einganges: Justieren Sie die Lautstärke.
9. Zur Verwendung des Airplay®/DLNA®/Wi-fi Einganges: Lesen Sie auf der nächsten Seite weiter.

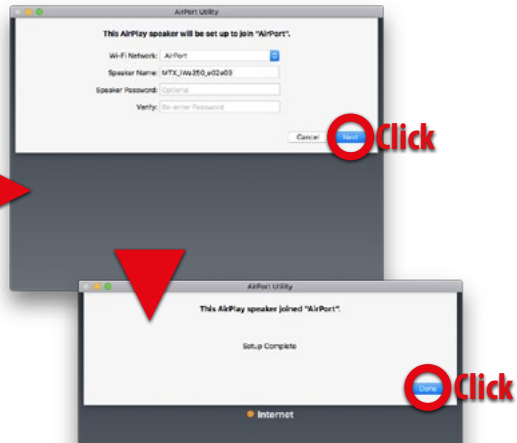
## 7. Wie verbinde ich den iWa250 mit meinem Wi-fi Netzwerk ? (iOs macOS)

1. Das Gerät ist eingeschaltet und die linke LED blinkt blau – Netzwerk wird gesucht.
  2. Drücken Sie einmal auf den n°10 "Wi-fi Einstellungen" Knopf an der Fernbedienung. Die linke LED blinkt pink.
  3. An Ihrem iPhone®/Pad oder an Ihrem Apple Computer öffnen Sie die Wi-fi Einstellungen (Radar oben rechts). Unten in der Dropdown Liste sehen Sie einen Bereich "Neues Airplay® Gerät". Klicken Sie auf "MTX iWa250" und folgen Sie den Anweisungen. Der iWa250 verbindet sich mit dem selben Wi-fi Netzwerk, wie Ihr iPhone®/Pad oder Ihr Computer. Sie können den Namen des Gerätes ändern (Büro, Küche, Wohnzimmer...).
  4. Am Ende des Vorganges sollte die linke LED konstant blau leuchten.
  5. Falls Sie das Gerät mit einem anderen Netzwerk verbinden möchten, drücken Sie den „Einstellungen“ Knopf an der Fernbedienung und fahren Sie bei Punkt 3 dieses Paragraphen fort.
  6. Wechseln Sie zu Ihrer Musik App, spielen Sie einen Titel und wählen Sie "MTX iWa250" in Ihrer Airplay® Liste.
- Für den privaten Gebrauch raten wir von einem Kennwortschutz ab.  
Für die Nutzung in Schulen oder öffentlichen Gebäuden, raten wir zu einem Kennwortschutz.

### Über iOS



## Über macOS



## 8. Wie wähle ich eine Streaming Quelle unter iOS aus ?

1. Das Gerät ist eingeschaltet und die linke LED leuchtet blau oder rot. Leuchtet die linke LED rot, stellen Sie sicher, dass Sie mit dem "MTX\_iWa250 network" verbunden sind.

2. Öffnen Sie die "Musik" App und spielen Sie einen Titel.

3. Klicken Sie auf die untere Leiste um das Song Cover anzuzeigen.

4. Rechts von der Lautstärke Einstellung sehen Sie das Airplay® Logo. Klicken Sie darauf.

5. Alle verfügbaren Airplay® Geräte werden angezeigt.

6. Wählen Sie aus der Liste das gewünschte Airplay® Gerät. Siehe Bilder unten.

Alternative Airplay® Auswahl:

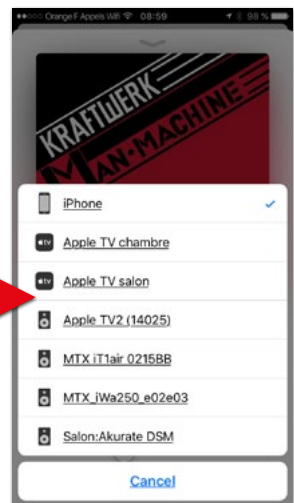
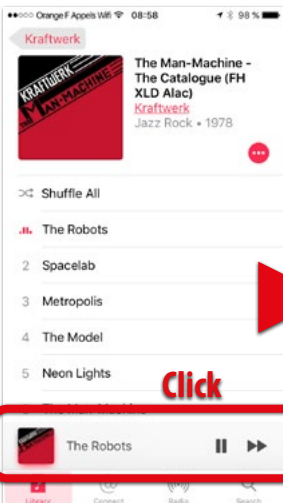
Öffnen Sie die untere Einblendleiste, klicken auf die Airplay® Box unten rechts und wählen Sie Ihr Airplay® Gerät. Siehe Bild unten.

Sollten Sie kein Airplay® Icon, so wie auf der nächsten Seite abgebildet, sehen, ist Ihr iGerät oder der iWa250 nicht mit dem Netzwerk verbunden.

a. Prüfen Sie die Wi-fi Verbindung Ihres iGerätes. Stellen Sie sicher, dass Sie sich im richtigen Netzwerk befinden...

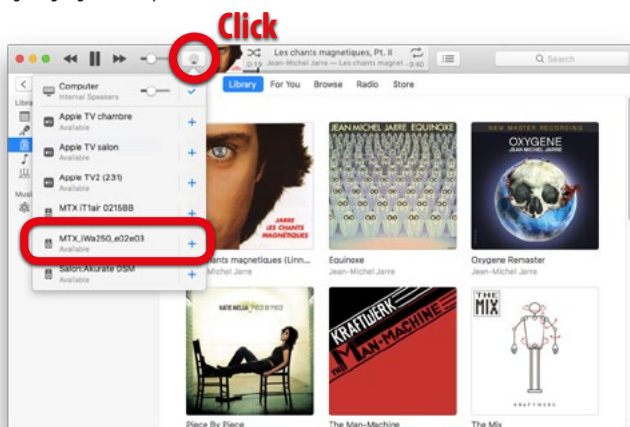
b. Starten Sie den iWa250 Verbindungsvorgang in Kapitel 7.

## Auswählen eines Airplay® Ausgabegerätes



## 9. So wählen Sie ein Streaming-Gerät unter macOS

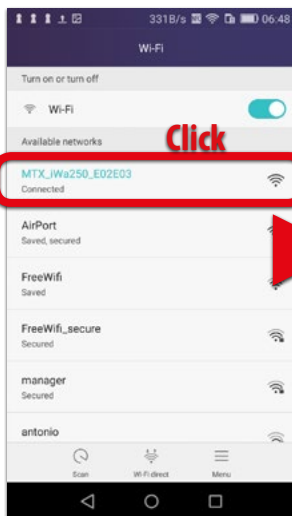
1. Öffnen Sie auf Ihrem Mac iTunes und spielen Sie einen Titel ab.
2. Neben der Lautstärke-Einstellungs-Leiste sehen Sie das Airplay® Icon. Klicken Sie auf dieses.
3. Wählen Sie das gewünschte Gerät aus der Dropdown-Liste.  
Die Lautstärke können Sie über die Fernbedienung oder direkt in iTunes einstellen.
4. Ihr Gerät erscheint nicht in der Auswahlliste? Prüfen Sie den Netzwerkstatus und wiederholen Sie den Verbindungsvorgang (siehe Kapitel 7).



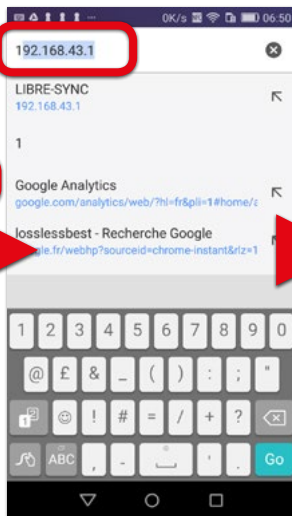
## 10. Wie verbinde ich den iWa250 mit meinem Wi-fi Netzwerk (Android®/Windows®)?

1. Das Gerät ist eingeschaltet und die linke LED blinkt blau – Netzwerk wird gesucht.
2. Drücken Sie einmal auf den n°10 "Wi-fi Einstellungen" Knopf an der Fernbedienung. Die linke LED blinkt pink.
3. An Ihrem Android® Gerät oder an Ihrem PC: Öffnen Sie die Wi-fi Einstellungen und wählen Sie das Netzwerk "MTX iWa250 network".
4. Öffnen Sie Ihren Internet Browser und geben **192.168.43.1** in die Adresszeile ein. Sie sind nun auf der Einstellungsseite.
5. Wählen Sie Ihre persönliches Netzwerk und geben Sie Ihr Kennwort ein.
6. Am Ende des Vorgangs sollte die linke LED konstant blau leuchten.
7. Falls Sie das Gerät mit einem anderen Netzwerk verbinden möchten, drücken Sie den n°10 "Wi-fi Einstellungen" Knopf an der Fernbedienung und fahren Sie bei Punkt 3 dieses Paragraphen fort.
8. Öffnen Sie Ihre Musik App, starten Sie einen Song und wählen Sie "MTX iWa250" in der Wi-fi Audio Ausgabeliste.

### Wi-fi Netzwerke



### Browser



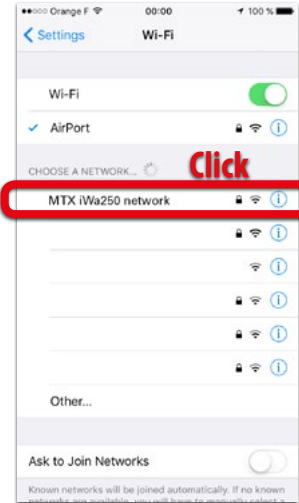
### Einstellungen



## 11. "Wi-Fi Direct" Mode : Der iWa250 kann sein eigenes Wi-fi Netzwerk erstellen

Falls kein Wi-fi Netzwerk verfügbar oder die Verbindung zu schwach ist (Aussetzer im Signal), kann der iWa250 sein eigenes Netzwerk erstellen. Dieser Modus nennt sich "Wi-Fi Direct" Modus.

1. Schalten Sie das Gerät ein und warten Sie 10 Sekunden auf Abschluss der Initialisierung.
2. Drücken Sie den n°10 "Wi-fi Einstellungen" Knopf an der Fernbedienung für etwa 5 Sekunden bis die linke LED anfängt zu blinken. Die linke LED wechselt auf rot.
3. An Ihrem iGerät oder an Ihrem Computer: Öffnen Sie die Wi-fi Einstellungen Drop-down Liste und suchen Sie nach dem Netzwerk "MTX iWa250 network". Wählen Sie es aus.
4. Öffnen Sie Ihre Musik App, starten Sie einen Song und wählen Sie "MTX iWa250" als Streaming Ausgang.
5. Um in den regulären Modus zurückzugelangen, drücken Sie den n°10 "Wi-fi Einstellungen" Knopf an der Fernbedienung für etwa 5 Sekunden und warten Sie, bis die linke LED auf blau schaltet.



## 12. So benutzen Sie Spotify Connect

Der MTX iWa250 kann direkt von Spotify streamen. Ihr iGerät oder Android®Gerät wird dabei zur Fernbedienung. Dies ist sehr nützlich, da die Batterie nicht belastet wird und Sie den Raum oder sogar das Haus verlassen können, ohne dass die Musik unterbrochen wird. Sie können mit der iWa250 Fernbedienung die Musik weiterhin steuern (Wiedergabe, Pause, Springen, Lautstärke...).

Um diese Funktion nutzen zu können, laden Sie einfach die Spotify App herunter, registrieren Sie sich, wählen eine Playlist, ein Album oder einige Titel und der iWa250 kontaktiert Spotify automatisch.

Sie müssen keine weiteren Einstellungen vornehmen. Sie benötigen nur die Spotify App auf Ihrem iGerät oder Ihrem Computer.

Spotify Connect funktioniert nicht, wenn sich der iWa250 im "Wi-Fi Direct" Modus befindet, da dann keine Verbindung zum Internet besteht.

## 13. Automatisches Network Standby über das Netzwerk / AUS

1. Wenn das Gerät eingeschaltet ist und über die drei Audioeingänge für 15 Minuten kein Signal empfangen wird, schaltet das Gerät in den Netzwerk Standby Modus. Beide LEDs schalten sich dann aus und das Gerät bleibt für Airplay® und DLNA® verfügbar.

2. Im Network Standby Modus schaltet sich das Gerät automatisch ein, sobald ein Signal an einem Eingang erkannt wird oder das Gerät über Airplay® oder DLNA® angesprochen wird.

3. In Network Standby Modus liegt der Stromverbrauch bei 2,9W. Drücken Sie den "Power Off" Knopf an der Fernbedienung und das Gerät schaltet sich aus. Der Stromverbrauch liegt dann bei nur 0,4W.

4. Wenn Wireless-LAN (10 Sekunden auf den Airplay®/DLNA® Knopf gedrückt) ausgeschaltet, schaltet sich das Gerät, falls kein Signal an den anderen Eingängen anliegt, automatisch ab.

## 14. Sicherheitshinweise

1. Lesen Sie diese Anweisungen.
2. Bewahren Sie diese Anweisung auf.
3. Beachten Sie alle Warnungen.
4. Befolgen Sie alle Anweisungen.
5. Benutzen Sie dieses Gerät nicht in der Nähe von Wasser.
6. Reinigung nur mit einem trockenen Tuch.
7. Verdecken Sie keine Lüftungsschlitze. Installation nur nach Vorgaben des Herstellers.
8. Installieren Sie das Gerät nicht in der Nähe von Wärmequellen wie Heizungskörpern, Wärmespeichern, Öfen oder anderen Apparaten (einschließlich Verstärkern), die Wärme abgeben.
9. Achten Sie insbesondere im Bereich von Steckern, Steckdosen und am Geräteausgang darauf, dass nicht auf das Netzkabel getreten oder das Kabel eingeklemmt werden kann.
10. Verwenden Sie nur Halterungen/Zubehör, die/das vom Hersteller ausdrücklich empfohlen werden/wird.
11. Verwenden Sie nur Wagen, Standvorrichtungen, Stative, Halter oder Tische, die vom Hersteller benannt oder im Lieferumfang des Geräts enthalten sind. Wenn ein Wagen benutzt wird, seien Sie vorsichtig beim Bewegen der Wagen/Gerät-Kombination, um Beschädigungen oder Verletzungen durch Umkippen zu vermeiden.
12. Ziehen Sie den Netzstecker während eines Gewitters oder wenn Sie das Gerät für längere Zeit nicht nutzen.
13. Überlassen Sie alle Wartungsarbeiten qualifiziertem Wartungspersonal. Wartungsarbeiten oder Reparaturen sind erforderlich, wenn das Netzkabel oder der Stecker beschädigt ist, wenn Flüssigkeit oder andere Gegenstände in das Geräteinere gefallen sind, wenn das Gerät im Regen gestanden hat, sich nicht erwartungsgemäß verhält oder wenn es gefallen ist.
14. VORSICHT: Wird die Batterie nicht richtig ersetzt, besteht Explosionsgefahr. Nur mit gleichem oder äquivalentem Typ ersetzen.
15. Batterien (Akku oder eingebaute Batterien) dürfen nicht großer Hitze wie Sonnenschein, Feuer oder ähnlichem ausgesetzt werden.
16. Die Fernbedienung ist mit einer Knopfzellen-Batterie ausgestattet. Sollte diese Knopfzellen-Batterie verschluckt werden, kann dies innerhalb von nur 2 Stunden zu schweren inneren Verbrennungen führen und kann den Tod zur Folge haben.
17. Halten Sie neue und gebrauchte Batterien von Kindern fern. Falls sich das Batteriefach nicht sicher schließen lässt, benutzen Sie das Produkt nicht weiter und halten Sie es von Kindern fern.
18. Falls Sie den Verdacht haben, die Batterien seien verschluckt worden oder in irgendeinen Teil des Körpers gelangt, suchen Sie sofort ärztliche Hilfe auf.
19. VORSICHT: NEHMEN SIE DIE BATTERIE NICHT ZU SICH, GEFAHR CHEMISCHER VERBRENNUNGEN



Dieses Symbol soll den Benutzer auf das Vorhandensein nicht isolierter 'gefährlicher Spannung' im Gerät aufmerksam machen, die ausreichend stark sein kann, Personen einen elektrischen Schlag zuzufügen oder ein Feuer zu verursachen.

Dieses Symbol dient dazu, den Benutzer auf das Vorhandensein wichtiger Bedienungs- und Wartungs-(Reparatur)Anweisungen in der mit dem Gerät gelieferten Bedienungsanleitung hinzuweisen.  
Der Netz- oder Gerätestecker wird als Trennvorrichtung verwendet; die Trennvorrichtung muss immer betriebsbereit sein.

## 15. Über Apple® & Airplay®

Airplay® funktioniert mit iPhone®, iPad® und iPod® touch mit iOS 4.3.3 oder neuer, Mac mit OS X Mountain Lion oder neuer und PC mit iTunes 10.2.2 oder neuer.

Made for iPhone® SE, iPhone® 6s Plus, iPhone® 6s, iPhone® 6 Plus, iPhone® 6, iPhone® 5s, iPhone® 5c, iPhone® 5, iPhone® 4s, iPad® Pro (9.7-Zoll), iPad® Pro (12.9-Zoll), iPad® mini 4, iPad® Air 2, iPad® mini 3, iPad® Air, iPad® mini 2, iPad® mini, iPad® (vierte Generation), iPad® (dritte Generation), iPad® 2, iPod® touch (sechste Generation), iPod® touch (fünfte Generation).

“Made for iPod”, “Made for iPhone”, und “Made for iPad” bedeutet, dass ein elektronisches Zubehör entwickelt wurde, um entsprechend mit einem iPod®, iPhone®, oder iPad® verbunden zu werden. Es wurde vom Entwickler zertifiziert, um die Apple

Leistungsstandards zu erfüllen. Apple ist weder für die Verwendung dieses Gerätes noch für die Einhaltung der Sicherheits- oder Regulierungsstandards verantwortlich. Beachten Sie, dass durch die Verwendung dieses Zubehörs mit iPod®, iPhone® oder iPad® die Drahtlos-Leistung beeinträchtigt werden kann.

Airplay®, iPad®, iPhone®, iPod®, iPod® touch und Retina sind Markenzeichen von Apple Inc., registriert in den U.S. und anderen Ländern. iPad® Air und iPad® mini sind Markenzeichen von Apple Inc.



## 16. HF-Parameter:

Frequenzband ist 2.4GHz & maximale übertragene HF Leistung in diesem Frequenzband ist 19.5+/-1.5dBm

## 17. Recycling

Werfen Sie dieses Produkt nicht in den Hausmüll. Bringen Sie es zu einem Recyclinghof. Der iWa250 ist aus recyclebaren Komponenten und Materialien hergestellt.

## 18. Support / Hilfe / Fragen?

Wenn Sie Unterstützung benötigen, um Ihre iWa250 einzurichten, wenn Sie etwas Hilfe benötigen, oder wenn Sie irgendwelche Fragen haben, mailen Sie uns bitte an : **support@mitekeurope.com**

## 19. Bleiben Sie auf dem Laufenden

 <http://www.mtxaudio.eu>

 <https://twitter.com/MTXEurope>

 <https://www.facebook.com/MTXEurope>







**Designed and Engineered by MTX in Phoenix - AZ, USA.**

**© 2016 Mitek. All rights reserved.**

**MTX is a registered trademark of Mitek.**

**Due to continual product development, all specifications are subject to change without notice.**

**Mitek Europe - MTX**

**23 rue des Apennins 75017 Paris - France**

**MTX is proud to be an American  
Audio Company since 1971.**

